



## VISSERIJSTRAAT 136 [202] RENOVATIE VAN EEN EENGEZINSWONING

Individuele woning – renovatie

**38**

kWh/m<sup>2</sup>jaar

Brussels gemiddelde  
150

$U_{gem} = 0,38$   
W / m<sup>2</sup>K  
n50/h : 1,6



Dubbele  
stroomventilatie  
82%



SWW-productie  
Therm. zon. :  
5m<sup>2</sup>



Nabijheid  
openbaar vervoer.



Compost,  
groentetuin,  
natuurlijke tuin



RW-tank  
5 000 liter



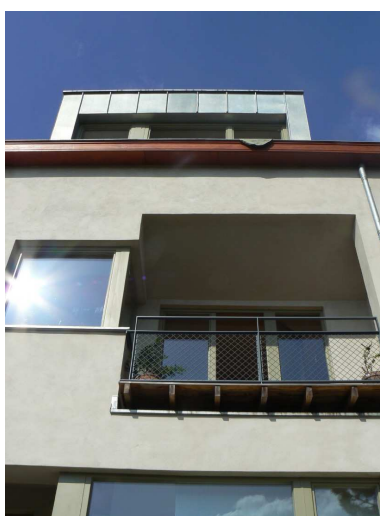
Houtskelet, FSC  
hout, natuurlijke  
pleisters



Compost,  
kippenhok,  
sorteren van afval



Natuurlijke  
verlichting



Dit project, dat bestaat uit de totaalrenovatie en de uitbreiding van een bel-étage eengezinswoning met zeer-lage-energie als standaard, is eigendom van een familie die een sterke band heeft met de tuin, met de natuur.

De woning, die aan de achterzijde slecht ingericht was, was nogal gesloten naar de tuin. De gevel was nochtans zuidelijk georiënteerd, maar de woning had weinig zicht op het natuurreservaat van de Kauwberg. Het openen van ramen aan de zuidkant en de meer harmonieuze integratie van de tuin waren dan ook een prioriteit. De tuin werd volledig herdacht en heraangelegd om de biodiversiteit te verbeteren. Het herinrichten van de ruimtes, met een verhoging van het aantal kamers en de verhuizing van de badkamer naar de eerste verdieping, bieden opnieuw een plateau waar salon/eetplaats/keuken gegroepeerd zijn. Hierdoor konden ook de drie vensters van de eerste verdieping samengevoegd worden, om licht te geven aan het salon.

Het zuidelijk georiënteerde achterste dakvlak werd benut voor een thermische zonne-installatie voor de productie van sanitair warm water. De ogenblikkelijke toevoer en de verwarming worden verzorgd door een gascondensatieketel met hoog rendement die geregeld wordt door een buitenvoeler.

### IN CIJFERS

Oppervlakte van het gebouw	221 m <sup>2</sup>
Oplevering van de werken	Feb. 2016
Bouwkosten excl. BTW, excl. premies	840 €/m <sup>2</sup>
Subsidie voorbeeldgebouw	19 319 €



## BIODIVERSITEIT

Deze tuin wordt beheerd volgens het charter van het natuurnetwerk Natagora, dat inheemse soorten bevoordeelt, het wildleven bevordert, invasieve planten verwijdert, chemische pesticiden en herbiciden bant, de natuurlijke fauna en flora respecteert. Dit hield ook in dat bepaalde planten en hagen vervangen moesten worden door lokale soorten. Hopen dood hout worden bewaard als verblijf voor insecten en kleine fauna. Schuilplaatsen en nestkasten voor vogels en insecten worden voorzien en het gras wordt niet systematisch overal gemaaid.

De eigenaars hebben ook een groentetuin en bakken met aromatische kruiden geïnstalleerd. Het vervangen van het bestaande terras in tegels door een terras in waterdoorlatend, gelabeld hout, heeft ervoor gezorgd dat er een nieuwe regenwaterput onder dit nieuwe terras geplaatst kon worden.

De dieren werden niet vergeten. Een kippenhok, gebouwd met recuperatiemateriaal, werd achter in de tuin geïnstalleerd en konijnen krijgen als taak het gras te maaien.



## GEBRUIKSAFVAL

De keuken is voorzien van vuilnisbakken met 6 selectieve sorteerbakken: emmer konijnen, emmer kippen, compostbak, grijze vuilnisbak, papier en blauwe zakken. Er zijn geen gele zakken, deze zijn vervangen door kartonnen dozen.

Dankzij de kippen wordt het afval van de 'borden' automatisch opgepikt. Dankzij de konijnen wordt het afval 'krokante groene groenten' opgepeuzeld. Dankzij de compost, wordt het 'tuinafval' verteerd door de wormen.



## KNIPOOG

Achteraan de tuin willen de eigenaars op termijn een kleine opening naar de tuin van de burens maken, om de kinderen vrije doorgang te geven om van het ene universum naar het andere te circuleren, en zo de band met de burens te bevorderen.

Voorts werd de voorkeur gegeven aan het gebruik van gezonde materialen met een kleine ecologische voetafdruk, zoals pleisters op basis van klei die veel gebruikt werden voor de binnenafwerkingen en zorgvuldig aangebracht werden in zelfbouwmodus.