



JEAN JAURES LAAN [194] VAN EEN INDUSTRIEEL GEBOUW NAAR EEN DOKTERS PRAKTIJK EN EEN WONING

Individuele woning, dokterspraktijk – renovatie

30

kWh/m²jaar

Brussels gemiddelde
150

$U_{gem} = 0,35$
 $W / m^2 K$
N50/h : 1,5



Dubbele stroom
ventilatie met
CO2/vochtigheids
voeler



Warmtepomp,
Therm.zon. : 8m²
FP : 10m²



Night-cooling,
sensoren op
opengaande ramen



Parking fietsen,
toegankelijk PBM



Beplanting, waterput,
vochtige zone



Groendak, verhoging
doorlaatbaarheid



RW-tank 10.000l,
infiltratieput



Gevelisolatie in
houtvezels



Demonteerbare
structuur, compost



Luchtkwaliteit,
verf op basis van klei



Het project situeert zich in een afgedankt industriegebouw uit de 19e eeuw en gaat voor zeerlage-energie. Het omvat een medische praktijk en een eengezinswoning in "loft"-stijl. De sociale dimensie speelt een cruciale rol in dit project. Daarenboven wil het de bezoekers ook sensibiliseren tot meer respect voor het leefmilieu.

De renovatie wordt uitgevoerd met ecologische materialen. Ze beoogt een aanzienlijke verbetering van de biodiversiteit en de doorlaatbaarheid van de bodem door het aanbrengen van een groendak, grasdallen, een waterput, beplanting, regenwaterrecuperatie en infiltratie in de grond via een greppel.

Deze renovatie laat ruimte voor het gebruik van vernieuwbare energiebronnen met thermische en fotovoltaïsche zonnepanelen en een warmtepomp. Hierdoor neigt het project naar een energieneutraal project.

IN CIJFERS

Oppervlakte van het gebouw	378 m ²
Oplevering van de werken	Dec. 2014
Bouwkosten excl. BTW, excl. premies	794 €/m ²
Subsidie voorbeeldgebouw	34 025 €



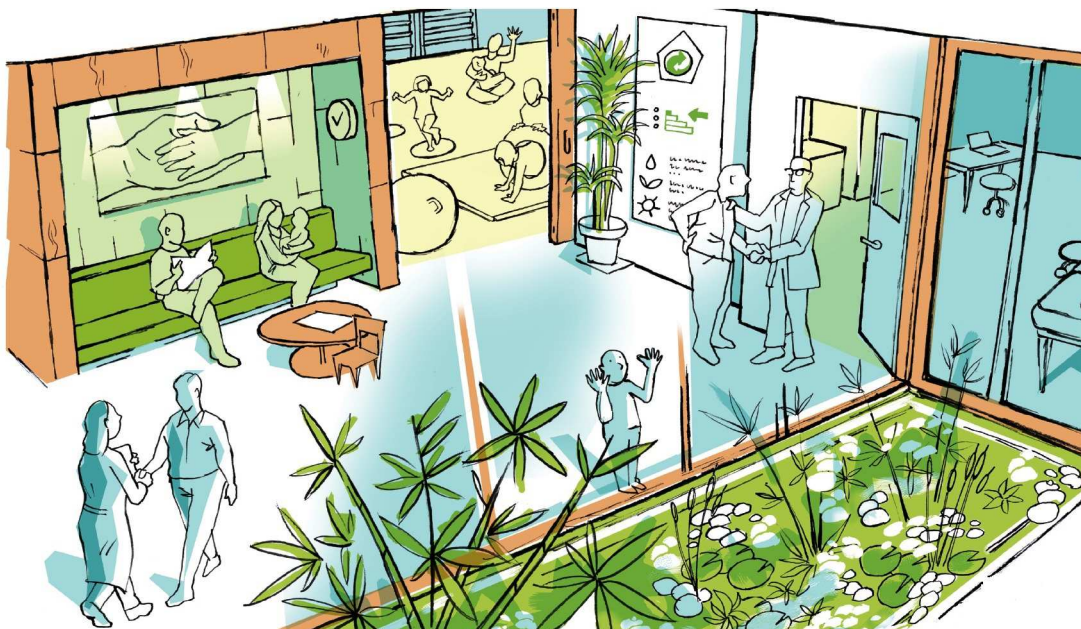
RECONVERSIE VAN EEN INDUSTRIEEL GEBOUW

Het Maison Médicale dat reeds in de straat gevestigd is, was op zoek naar grotere lokalen voor de gezondheidszorg die ze aanbiedt aan hoofdzakelijk buurtbewoners. Dankzij het industriële karakter van het gebouw, beschikken ze over een gemakkelijk moduleerbare ruimte (structuur in kolommen en balken en grote open ruimtes). Het gebouw zal eenvoudig aangepast kunnen worden aan de noden gecreëerd door de nieuwe dubbele functie.

De voortuin van het gebouw, dat achteruit ligt ten opzichte van de aangrenzende woningen, was bedekt met een ondoorlaatbare betonplaat. Deze zone zal heraangelegd worden zodat er een groene zone ontstaat die zichtbaar is van op de straat. Te midden van deze groenweelde, zal een vochtige zone aangelegd worden met fruitbomen en hagen. De zachte mobiliteit krijgt voorrang, met 9 fietsenstelplaatsen en 2 autostandplaatsen, waarvan 1 toegankelijk voor personen met een beperkte mobiliteit. De gevels van de uitbreiding in houtskeletbouw worden afgewerkt met ceder, gemonteerd als een open structuur.

RUIMTE EN LICHT

Wat de algemene organisatie van de ruimtes betreft, werd er veel aandacht geschonken aan het verbeteren van de lichtinval in het midden van het gebouw, dat lang en smal is en momenteel slechts over 2 puntgevels beschikt. Daarom werden binnenpatio's gecreëerd, zodat heel de organisatie van het gebouw draait rond deze patio's, en dit, zowel in het medische centrum op het gelijkvloers als in de wooneenheid op de verdieping.



De wachtzaal, die het ware centrum van het Maison Médicale vormt, werd in het midden van alle zorg- en ontmoetingsruimtes geplaatst. Ze is verbonden met een buitenruimte die, niet alleen visueel aantrekkelijk is, maar ook als infiltratiebekken zal dienen voor de afvoer. Hier zullen de patiënten ook geïnformeerd worden over de technieken die gebruikt werden voor het renoveren van het gebouw.

KNIPOOG

Het gekozen systeem voor de verwarming van het gebouw en voor het sanitaire water, integreert een warmtepomp die de restwarmte recupereert van de thermische zonnepanelen. De accumulator van de latente warmte, slaat de energie op in een beperkte ruimte dankzij de afwisselende fases water/ijs. Dit systeem zorgt er voor dat 80% van de noden in sanitair warm water door hernieuwbare energie geleverd worden.