



NIEUWLAND [181] SCHOOL WORDT DUURZAAM KINDERDAGVERBLIJF

Kinderdagverblijf – Renovatie

16.2

kWh/m²jaar

Brussels gemiddelde
106

Nieuwland 94, 1000 Brussel

Bouwheer : VZW Kinderdagverblijf Lutgardisschool Elsene

Architect : Zampone architectuur CVBA & BUROBILL

Studiebureau : BECO - UTIL



$U_{gem} = 0.37W/m^2K$
K 19



Warmteterugw.
ventilatie 75%
 $n50/u = 1,39$



Buitenzonwering
Nachtventilatie



Openbaar vervoer



Extensief groendak
100m²



Regenwatertank
5.000l



ECO afwerking



Afvalsortering op
de bouwplaats



Inval natuurlijk licht
Luchtfilter



De voormalige Nieuwlandcampus van de HUB werd omgevormd tot een 'brede school'. De bedoeling van de site is om kinderen vanaf 0 tot 18 jaar de kans te geven om door te groeien op één plek. Daarom zal op de site plaats zijn voor een kinderdagverblijf, kinderopvang, een basisschool, een muziekacademie en deeltijds kunstonderwijs. Het kinderdagverblijf werd als voorbeeldgebouw geselecteerd.

Het kinderdagverblijf onderscheidt zich door de inventieve manier waarop met ruimtelijkheid en toegankelijkheid wordt omgegaan. Op het vlak van energie wordt, dankzij de isolatie volgens het box-in-box principe, de plaatsing van driedubbel glas en de vraaggestuurde balansventilatie met warmteterugwinning de zeer-lage-energiestandaard bereikt, en bijna de passiefstandaard. De benodigde warmte wordt efficiënt geproduceerd door een condenserende gasketel met hoog rendement.

Het uitspringende volume van het kinderdagverblijf maakt het mogelijk om een ruim terras voor de kinderen en een groendak aan te leggen en zo extra groen te voorzien op de site.

IN CIJFERS

Oppervlakte van het gebouw	905 m ²
Oplevering van de werken	Feb. 2015
Bouwkosten excl. BTW, excl. premies	2150 €/m ²
Subsidie voorbeeldgebouw	76 226 €

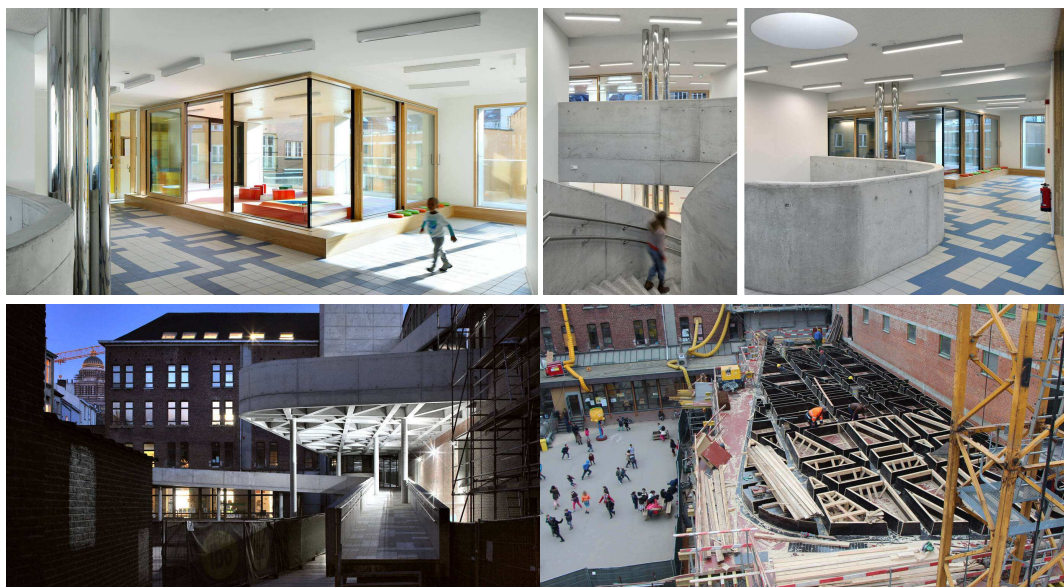


INVENTIEF OMGAAN MET RUIMTE EN TOEGANKELIJKHEID

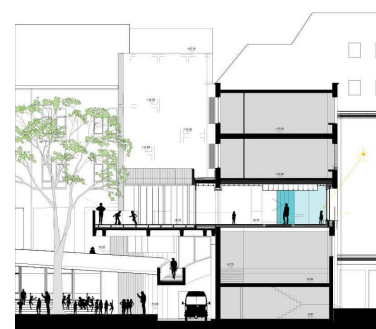
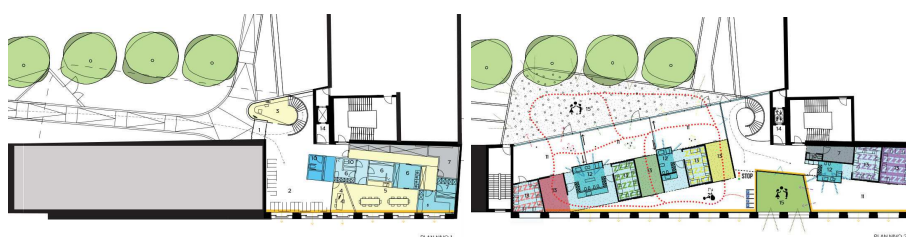
Het kinderdagverblijf is ondergebracht op de eerste en tweede verdieping van een bestaande scholencampus. Dit betekent dat de toegankelijkheid van het nieuwe kinderdagverblijf een belangrijke uitdaging vormde. Via een hellend vlak naar het kinderdagverblijf en de basisschool, werd een aantrekkelijke oplossing geboden voor dit probleem. Bijkomend voordeel van het hellend vlak is dat eronder een fietsenstalling, afvalberging en overdekte speelplaats voor de school georganiseerd worden.

Ook op ruimtelijk vlak waren er creatieve oplossingen nodig om alle lokalen en gewenste functies binnen het gebouw onder te brengen. De benodigde buitenspeelruimte wordt gecreëerd door boven het hellend vlak een groot uitkragend terras/luifel te voorzien die grenst aan de 3 leefgroepen. Op deze manier was het mogelijk om de 4 leefgroepen van het programma op één enkele verdieping te voorzien.

Om zoveel mogelijk daglicht toe te laten in het kinderdagverblijf werden deze zones ondergebracht in de randzone van het gebouw, terwijl de rustruimtes zich daarentegen centraal bevinden. Verder werden de gevels voorzien van grote raampartijen om extra licht binnen te trekken.



Verdieping 1 : Inkomniveau met toegangshelling en personeelsruimten
 Verdieping 2 : Leefgroepen met slaap-, speel- en verschoningsruimten



KNIPOOG

De beleving van een gebouw durft al eens verschillen voor kinderen en volwassenen. Van binnenuit zal het kinderdagverblijf voor zijn gebruikers (de kinderen) als heel transparant en open ervaren worden, terwijl men dit niet verwacht wanneer men het kinderdagverblijf van buitenaf (wereld van de volwassenen) benadert. Dit effect is te danken aan de zeer open interne structuur die de kinderen toelaat om in beweging te blijven.