



## WIMPELBERGSTRAAT [155] BOUW VAN EEN NACHTCENTRUM VOOR GEHANDICAPTEN

Gezondheidszorg - nieuwbouw

15

kWh/m<sup>2</sup> jaar

Brussels gemiddelde

106

K18  
 $U_{gem} = 0.24 \text{ W/m}^2\text{K}$



$\eta = 88\%$   
 $n_{50} = 0.6 \text{ u}^{-1}$



TH zonnepanelen  
(23m<sup>2</sup>)  
PV (33m<sup>2</sup>)



PSE,  
buitenbeplanting  
Vrije en mechanische  
night cooling



Dagcentrum vlakbij



UR water  
RW-tank (7.5m<sup>3</sup>)



Verstevigde  
akoestische isolatie



De bouw van een geheel van woonruimtes voor 20 personen met een verstandelijke handicap, met verschillende profielen (lichte handicap, grote afhankelijkheid, ouderen).

Het gebouw met 4 gevels behaalt het passiefniveau en voorziet in de plaatsing van externe bepleisterde isolatie. De passieve koeling wordt gerealiseerd door de beperking van de warmtewinsten (buitenbeplanting, efficiënte verlichting, elektrische zonneschermen) en het gebruik van passieve technieken (inertie kalkzandsteen, vrije koeling). De aandacht voor het milieuaspect komt tot uiting in de plaatsing van een groen dak, het gebruik van thermische (dekking 33 % van de energiebehoefte) en fotovoltaïsche cellen, naast de plaatsing van een regenwatertank. Tot slot zorgt een beheersysteem voor systemen en gegevens voor de monitoring van de verbruiken en een vereenvoudigd gebruik van het gebouw.

Merk op dat dit project het tweede bekroonde voorbeeldgebouw is voor de bvba, na de boerderij 'Nos Pilifs' op een steenworp afstand (Trassersweg).

### IN CIJFERS

Oppervlak van het gebouw	1.424 m <sup>2</sup>
Oplevering van de werken	Maart 2014
Bouwkosten excl. btw, excl. premies	€ 1540/m <sup>2</sup>
Subsidie voorbeeldgebouw	€ 100/m <sup>2</sup>



## MOGELIJKHEID TOT SOCIALE UITWISSELING

Deze nieuwe locatie heeft tot doel een huisvesting en een onthaal aan te bieden aan mensen met een handicap voor wie het vinden van een aangepaste woning moeilijk is.

Deze site biedt een leef- en woonplaats voor volwassenen met een verstandelijke handicap. De sociale interactie wordt zowel op praktisch als menselijk vlak vergemakkelijkt door de nabijheid van het dagcentrum.



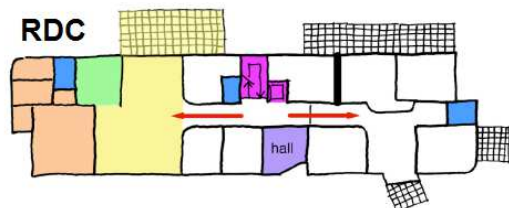
Het project koos voor een menselijke dimensie door de site op te delen in kleine eenheden, waardoor het beantwoordt aan een behoefte die het mogelijk maakt om ouderen en mensen met een fysieke of mentale handicap, die lijden aan verschillende aandoeningen (licht tot ernstig) met elkaar te verbinden. Dit programma, relatief atypisch, is innovatief in vergelijking met de diensten die traditioneel ter beschikking gesteld worden aan gehandicapten.

Binnenin het gebouw heeft het project als doel het creëren van een warme en gastvrije omgeving met de focus op kleine familiale units van 5 personen.

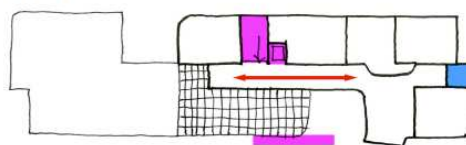
Deze units zijn ontworpen om uitwisselingen in kleine groepen te bevorderen, rond de 2 gemeenschappelijke ruimtes per unit, een binnensalon en een buitenruimte (afhankelijk van de positie in het gebouw: een tuin, een patio of een terras). Daarnaast zijn er andere gemeenschappelijke ruimtes gepland voor alle inwoners: een eetzaal, polyvalente zalen, een terras en een tuin.

### Légende

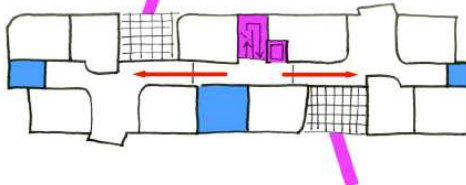
- Circulation
- Sanitaires communs
- Salle polyvalente
- Cuisine
- Salle à manger



### R+2



### R+1



## KNIPOOG

De opbouw van het plan laat een evolutie in het gebruik van sommige ruimtes toe. Ze zijn ontworpen om gecombineerd te worden tot een duowoning voor een koppel of voor vrienden die beslissen samen te wonen.

