



BIPLAN [055]

PASSIEVE COLLECTIEVE WONINGEN

COLLECTIEVE WONING - NIEUWBOUW

14

kWh/m²jaar

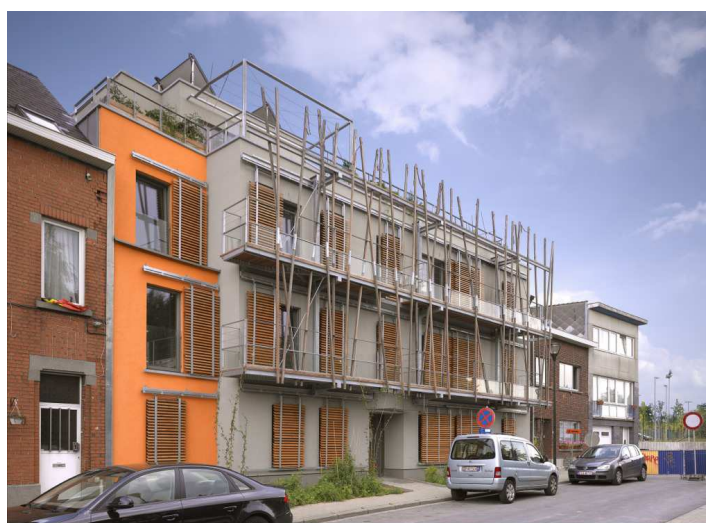
Brussels
gemiddelde 106

Tweedekkerstraat / Verdunstraat 21-25, 1130 Haren

Bouwheer: Bxleco1

Architect: Bxleco1, FHW

Studiebureau: Bxleco1, Ecorce



Driedubbel glas,
 λ wand < 0.15W/m²K



Individuele VMC met
warmterecuperatie



SWW: 67 % van de
behoefte gedekt door
zonneboiler



Aardewarmtewisselaar,
night cooling



Autodelen, fietsenstalling,
OV en Cambio in de buurt



Teelaarde
gerecupereerd voor
beplante terrassen



Intensieve en
extensieve groene
daken



Regenwatertank
(10 m³)



Ecologische isolatie,
FSC houten geraamte



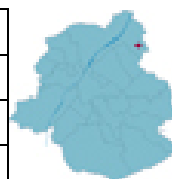
Akoestisch comfort i.v.m.
hinder van buiten
(vliegtuigen, OV)



Het Biplan-project is geslaagd in de uitvoering van een gebouw met passiefwoningen in de rand van het Brussels Hoofdstedelijk Gewest, op basis van een algemene benadering van alle parameters die verband houden met het woonklimaat (ecoconstructie, energie-efficiëntie, ecoconsumptie van bewoners en belang van sociale contacten). Elk appartement voldoet aan de passiefstandaard en heeft een verwarmingsbehoefte van minder dan 15 kWh/m².jaar. Deze lage behoefte is onder andere te danken aan een grondige studie van de gevel waarvoor natuurlijke materialen met een positieve ecobalans werden gebruikt: een FSC houten geraamte, cellulose-isolatie en houtvezel. Het project omvat extensieve en intensieve groendaken, een regenwatertank en thermische zonnepanelen voor de productie van warm sanitair water. Al deze elementen ondersteunen de principes van ecoconstructie, energie-efficiëntie en ecoconsumptie die van meet af voorop staan in het ontwerp, om een project te creëren waarin alle dimensies van het woonklimaat zitten vervat.

IN CIJFERS

Oppervlakte van het gebouw	467 m ²
Oplevering van de werken	Sept. 2011
Bouwkosten excl. BTW, excl. premies	€ 2.031/m ²
Subsidie voorbeeldgebouw	€ 100/m ²



DUURZAME WIJK - PARTICIPATIEVE GROEPSWONING

De duurzame benadering die de ontwerpers hanteren, houdt rekening met ieders behoefte aan een ruimere kijk op het begrip "wonen". Deze benadering omvat zowel een streven naar ecologisch en energiezuinig wonen als een bekommernis om mensen echt samen te laten leven.

Het eerste aspect onderscheidt zich door de keuze voor houtskeletbouw, een bouwsysteem met een uitermate gunstige ecobalans, en voor zo ecologisch mogelijke bouwmaterialen (cellulose-isolatie, ramen in FSC-hout, natuurlijke bepleistering, ...). Het lage energieverbruik houdt hoofdzakelijk verband met de gebouwschil die de verwarmingsbehoefte aan de basis vermindert door zijn oriëntatie, zijn hoog isolatieniveau en zijn luchtdichtheid. Het gedrag van de bewoners speelt op dit vlak een zeer grote rol en wordt dan ook in aanmerking genomen. Dit houdt in dat de aankoopclausules de bewoners aansporen tot een verantwoordelijk gedrag: ethisch handvest en huishoudelijk reglement, verantwoordelijkheid voor beurtelings en geplande schoonmaak van de gemeenschappelijke ruimten, onderhoud van de gemeenschappelijke tuinen, ...



Ook ecoconsumptie wordt aangemoedigd door het concept zelf van de groepswoning, dat het voorgestelde kader vormt om individuele en collectieve gedragswijzigingen aantrekkelijk en toegankelijk te maken. Dit wordt bereikt door de invoering van collectieve uitrustingen om tot een schaalvergroting te komen en individuele en collectieve reflexen voor een ecologisch verantwoord gedrag ingang te doen vinden.

Deze collectieve uitrustingen geven het gevoel dat men hoort bij en een bijdrage levert aan de groepswoning. Zo omvat het project een gemeenschappelijk washok, de aanleg van een gemeenschappelijke moestuin (voor kruiden, medicinale planten) op het groendak, een gemeenschappelijke ontmoetingsruimte voor de 6 appartementen, een ontmoetingsplaats in de tuin (oranjerie), een gemeenschappelijke kelder voor de gezamenlijke opslag van de geteelde groenten of de teelt van witloof,...

Dit project beoogt uiteindelijk de definitie van een nieuwe levensstandaard, met de participatie van alle betrokkenen en een minimale milieu-impact.

KNIPOOG

Een moestuin in de stad? En wat als je in een appartement woont? Dat is net een van de uitdagingen die dit project wil aangaan, door de bewoners ruimte voor een moestuin aan te bieden... op het dak van het gebouw!

Met de teelaarde die tijdens de werken moest worden verplaatst, werd een moestuin aangelegd op het intensief groendak. Bewoners met groene vingers kunnen zich dus ten volle wijden aan de geneugten van het tuinieren, zonder dat ze hiervoor hun appartementsgebouw moeten verlaten.

